

Månadsuppföljning september 2022

KOMMUNSTYRELSEN

Ledningsutskottet

2022-11-02

INNEHÅLL

SAMMANFATTNING	5
Resultaträkning	5
<i>Verksamhetens nettokostnader</i>	5
FINANSFÖRVALTNING	7
<i>Skatteintäkter, generella statsbidrag och utjämning</i>	7
<i>Finansnetto</i>	8
NÄMNDERNA	9
Driftredovisning.....	9
<i>Kommunstyrelsen</i>	9
<i>Kultur- och fritidsnämnden</i>	11
<i>Utbildnings- och arbetsmarknadsnämnden</i>	11
<i>Vård- och omsorgsnämnden</i>	11
Investeringsredovisning.....	12
<i>Kommunstyrelsen</i>	12
<i>Kultur- och fritidsnämnden</i>	13
<i>Utbildning- och arbetsmarknadsnämnden</i>	14
<i>Vård- och omsorgsnämnden</i>	14
<i>Finansförvaltningen</i>	14
ÖVRIGT	15
<i>Kommunstyrelsens förfogande</i>	15
<i>Likviditet</i>	15
<i>Resultatutjämningsreserv</i>	15
UTVALDA NYCKELTAL	16
<i>Sjukfrånvaro per månad, %</i>	16
<i>Personalstatistik 2020-2022, jämförelsemånad september</i>	16
<i>Prel befolkningsutveckling 2022 med SCB:s befolkningsframskrivning</i>	17
<i>Finansförvaltningen – finansiella mål</i>	17
<i>Nämnderna</i>	17

SAMMANFATTNING

Resultaträkning

Mnkr	Bokslut 2021	Budget 2022	Utfall sep 2022	Prognos 2022	Avvikelse
Verksamhetens intäkter	348,3	366,6	1574,5	382,3	15,8
Verksamhetens kostnader	-1 770,3	-1 806,9	¹ -1 664,4	-1 866,8	-59,9
Avskrivningar	-74,5	-80,2	-56,4	-78,1	2,1
Verksamhetens nettokostnader	-1 496,6	-1 520,5	-1 146,4	-1 562,5	-42,0
Skatteintäkter	1 076,7	1 103,3	851,4	1 138,0	34,7
Generella statsbidrag och utjämnung	450,0	444,5	342,8	458,8	14,2
Verksamhetens resultat	30,1	27,3	47,9	34,3	7,0
Finansiella intäkter	6,5	4,3	5,7	6,8	2,5
Finansiella kostnader	-5,5	-6,9	-4,6	-6,5	0,4
Resultat efter finansiella poster	31,1	24,8	48,9	34,6	9,8
Extraordinära poster	-	-	-	-	-
Årets resultat	31,1	24,8	48,9	34,6	9,8
Reavinster	-5,5	-	-1,1	-1,1	
Årets balanskravsresultat	25,6	24,8	47,8	33,5	8,7

Resultatet per 30 september uppgår till 48,9 mnkr, vilket är 11 mnkr bättre än samma period förra året. Årsprognosen för 2022 pekar nu mot ett resultat på 34,6 mnkr.

Balanskravsresultatet, där reavinster avräknats, är prognosticerat till 33,5 mnkr och det är 8,7 mnkr bättre än budgeterat.

Det är 4,2 mnkr kvar att återställa av tidigare negativa resultat, vilket därmed är vad balanskravsresultatet minst måste uppgå till vid 2022-års slut.

VERKSAMHETENS NETTOKOSTNADER

Per sista september har 75,4 % av årsbudgeten förbrukats.

För första kvartalet har 10,9 mnkr rapporterats till Försäkringskassan som sjuklönekostnader och 7,9 mnkr har utbetalats som ersättning för höga sjuklönekostnader för samma period. Ytterligare 1,5 mnkr har utbetalats som ersättning för sjuklönekostnader i december 2021.

Helårsprognosen för nettokostnaderna uppgår till -1 562,5 mnkr vilket motsvarar en avvikelse på -42 mnkr från budget.

¹ Inkl interna poster

Verksamhetens intäkter

Prognosen för intäkterna överstiger budget med +15,8 mnkr. Riktade statsbidrag och bidrag för höga sjuklönekostnader och momscompensation är de främsta orsakerna tillsammans med EU-bidrag.

Verksamhetens kostnader och avskrivningar

Den sammanräknade helårsprognosen för posterna visar på en negativ avvikelse från budget med -57,8 mnkr, fördelat enligt nedan.

Köp av huvudverksamhet, bidrag

Prognosen avviker sammantaget med -12,7 mnkr från budget. VON räknar med -7,9 mnkr främst kopplat till placeringar, UAN -3,9 mnkr där interkommunala kostnader inom förskolan är största anledningen.

Personalkostnader

Budgetavvikelsen beräknas nu bli -8,3 mnkr. Negativ avvikelse för UAN (-3,6 mnkr) medan KS-kontoren och VON har prognostiserade överskott på 9,1 respektive 5,4 mnkr. De personalrelaterade kostnader som återfinns inom Finansförvaltningen beräknas ge ett underskott -7,3 mnkr då, det från nämnderna inbetalade, po-pålägget inte förväntas nå budgeterad nivå samt att arbetsgivaravgifterna blir högre än budgeterat. Prognosen för pensionskostnaderna beräknas -1 mnkr högre än budgeterat.

Övriga kostnader/interna kostnader/avskrivningar

Prognosen för rubricerade poster visar ett underskott på -47,9 mnkr.

Kommunstyrelsens verksamheter beräknas göra ett underskott på -19,3 mnkr, där bl a kostnader för avetablering av Gärdesta modulskola, etablering och markberedning för Möklinta modulskola, utrangering av Kyrkskolan och ökade kostnader för transporter samt uppvärmning.

UAN -3,1 mnkr. Konsultkostnader för inhyrd rektor, inköp av korttidsinventarier och ökade drivmedelskostnader ger underskott. Kostnaderna för hyror och städ lägre än budgeterat.

VON -18,9 mnkr. Höga kostnader för inhyrd personal och sjukvårdsmaterial.

Avskrivningskostnaderna bedöms bli 2 mnkr lägre än budgeterat då några planerade investeringar inte blir av under året eller aktiveras senare än beräknat.

FINANSFÖRVALTNING

Mnkr	Bokslut 2021	Budget 2022	Utfall sep 2022	Prognos 2022	Avvikelse
Pensionskostnader	-95,3	-94,9	-66,4	-95,9	-1,0
Reavinst, markförsäljning	4,6	-	0,9	0,9	0,9
Övrigt finans	72,8	81,6	55,1	67,8	-13,8
Skatteintäkter	1 076,7	1 103,3	851,4	1 138,0	34,7
Generella statsbidrag/utjämning	450,0	444,5	342,8	458,8	14,2
Finansnetto	1,0	-2,6	0,9	0,3	2,9
Summa finansförvaltningen	1 509,7	1 531,9	1 184,8	1 569,8	37,8

Finansförvaltningens avvikelseprognos är +37,8 mnkr jämfört med budget. Det är 3 mnkr bättre än prognos i delårsrapporten.

Inom finansförvaltningen redovisas kostnader för arbetsmarknadsförsäkringar, arbetsgivaravgifter, pensionskostnader, hanteringen av påminnelser och krav. Intäkter i form av internränta och po-pålägg kommer från verksamheterna där det senare ska möta vissa pensionskostnader och särskild löneskatt kopplad till dessa, arbetsgivaravgifter och avtalsförsäkringar.

Prognosen över kostnaderna för arbetsgivaravgifterna överstiger budget samtidigt som intäkten för po-pålägget från nämnderna blir lägre än budgeterat. Avvikelsen beräknas sammantaget till drygt -7 mnkr.

I kommunens budget räknas po-pålägget utifrån uppgifter i SKR:s cirkulär och bygger 2022 på ett po-pålägg på 40,15 %. I december aviserades i nytt cirkulär po-pålägget till 39,25 % för 2022. Sänkningen kopplas till högre inkomstbasbelopp som då genererar lägre kostnader för förmånsbestämd pension.

Intäkter för internräntan beräknas avvika med -1,1 mnkr då investeringar inte genomförs enligt budgeterad plan.

SKATTEINTÄKTER, GENERELLA STATS BIDRAG OCH UTJÄMNING

Prognosen för skatteintäkterna bygger på SKR:s cirkulär 22:37 och visar på en förbättring motsvarande 34,7 mnkr i jämförelse med budget.

Helårsprognosen för de generella statsbidragen beräknas till 8,3 mnkr bättre än budgeterat.

Därutöver har 5,9 mnkr utbetalats i bidrag som är att betrakta som riktade men, som p g a sin utformning redovisningsmässigt, ska hanteras som generella. Det gäller bl a bidrag för utökad sjuksköterskebemannning, s k Skolmiljarden, bidrag för val 2022 m m. Dessa bidrag överförs därefter till nämnd som ansvarar för aktuell verksamhet som en intern intäkt och bokförs som intern kostnad för finansförvaltningen inom posten 'Övrigt finans'.

Sammantaget är avvikelseprognosen för skatteintäkter, generella statsbidrag och utjämning +48,9 mnkr.

FINANSNETTO

Finansnettot beräknas till +0,3 mnkr, +2,9 mnkr jämfört med budget. På kostnadssidan bedöms de finansiella kostnaderna för pensionerna bli något högre än budgeterat. Samtidigt skrivs prognosen för räntekostnaderna ner något då räntan på två lån som tecknats om blir något lägre än vad som antogs vid budgetberäkningen samt att behovet av nyupplåning skjutits fram.

Intäkten för borgensavgifter prognostiseras bli ca 0,7 mnkr högre än budgeterat i o m att bolagens upplåning är högre än vad som antogs när budgeten beräknades. Från Kommuninvest har 1,5 mnkr i ränta och återbäring utbetalats vilket bidrar till överskottet.

NÄMNDERNA

Driftredovisning

Mnkr	Bokslut 2021	Budget 2022	Utfall sep 2022	Prognos 2022	Avvikelse
Kommunstyrelsen	223,6	225,4	187,5	249,4	-24,0
- varav <i>Kommundirektör</i>	57,5	57,1	44,7	59,0	-1,9
- varav <i>Personalkontor</i>	8,5	11,9	7,1	9,9	2,0
- varav <i>Ekonomikontor</i>	16,4	17,6	11,3	16,4	1,2
- varav <i>Tekniskt kontor</i>	96,5	90,4	94,4	118,8	-27,9
- varav <i>Räddningstjänst</i>	24,3	25,4	14,9	25,1	0,3
- varav <i>Samhällsbyggnadskontor</i>	20,5	22,4	15,1	20,1	2,4
Revision	0,9	0,9	0,5	0,9	-
Överförmyndare	2,9	3,2	2,2	3,2	-
Kultur- och fritidsnämnden	57,0	60,1	44,4	59,9	0,2
Utbildnings- och arbetsmarknadsnämnden	582,0	613,8	436,6	612,7	1,1
Vård- och omsorgsnämnden	612,1	603,7	464,7	609,0	-5,4
Summa nämnderna	1 478,6	1 507,2	1 135,8	1 535,2	-28,1

Nämnderna prognostiserar sammantaget med en avvikelse på -28,1 mnkr, vilket är 4,6 mnkr bättre än vid delårsprognosen. Förändringar i de prognosticerade resultaten syns inom KS (-3,5 mnkr), UAN (+4,6 mnkr) och VON (+3,5 mnkr).

Nedan kommenteras nämnder/kontors eventuella avvikelser:

KOMMUNSTYRELSEN

Kommundirektör

Kommundirektör hade i första kvartalet en tillfällig lönekostnad enligt en tidigare överenskommelse. Senare tillkom kostnader för en ofinansierad städutredning och en faktura från Sala-Heby Energi gällande värme i gå-gatorna i Sala innerstad.

Personalkontor

Personalkontoret prognostiserar ett överskott till följd av lägre personalkostnader som skapats av personalomsättning under perioden samt fortsatta vakanser.

Ekonomikontor

Budgetavvikelsen beror på vakanser för både ekonomi- och upphandlingsenheten. Konsultkostnaderna beräknas samtidigt överstiga budget på båda enheterna. Men sammantaget leder detta till ett överskott.

Tekniskt kontor

Samhällsfinansierade transporter beräknas göra ett underskott på -3 mnkr. Antalet resor med den särskilda kollektivtrafiken har under året ökat markant vilket framför allt avser färdtjänst inom daglig

verksamhet samt grundskola/särskolan. Effekten av högre nyttjandegrad av den särskilda kollektivtrafiken är att kostnaderna ökar med ca 1,5 mnkr än planerat.

Kostnaderna för skolskjutsarna har inför HT 22 indexuppräknats kraftigt till följd av höjda energi- och bränslepriser. Indexuppräknningen motsvarar en ökad kostnad på 0,6 mnkr för kommande period.

Även kostnaderna för den allmänna kollektivtrafiken kommer öka under hösten till följd av högre kostnader för biogas. Prisökningen för detta kommer att uppgå till ca 1 mnkr för kommunen under 2022. Enheten har tillsammans med Kollektivtrafikförvaltningen har sett över möjligheten att kostnadseffektivisera den allmänna kollektivtrafiken utan att hitta en lösning som inte kraftigt försämrar servicen för medborgarna.

Gata/park prognostiserar ett underskott på -1 mnkr. Underskottet avser ökade personalkostnaderna bland annat dubbelbemanning under upplärning och försenade investeringsprojekt inom parkverksamheten

Måltidsenheten prognostiserar ett underskott på -4,6 mnkr, vilket beror på lägre intäktsnivåer för första kvartalet än budgeterat samt högre livsmedelskostnader än tidigare år. En risk i prognosen är att livsmedelsleverantörerna har möjlighet att avisera ytterligare en prishöjning i november, vilket innebär att kostnaderna kan komma att öka ännu mer. Intäktsnivåerna för enheten prognostiseras också att bli lägre än budgeterat. Detta beror dels på att antalet barn inom vissa förskolor kommer att minska under hösten 2022, dels på pandemieffekter i januari vilket ledde till höga sjukfrånvarotal inom skola och förskola. För att hantera dessa ekonomiska utmaningar så kommer Måltidsenheten kontinuerligt se över val av produkter och handla råvaror i säsong. Arbetet med att se över Måltidsenheten debiteringsmodell är påbörjat och är ett led i att få en mer effektiv ekonomistyrning.

Fastighet: Tomställda lokaler finns på Centralskolan Västerfärnebo, Salbo skola, Kungsängsgymnasiet, Ösby Naturbruksgymnasium, Lugnet Sättrabrun, Åsgården, Rådhusgatan 4, Täljstenen och Sörskogen. Fastighetsskador finns på bland annat på personalutrymmen för gata/parkenheten vid Centralförrådet, Ekebyskolan källare hallbyggnad, Emmylunds förskola, Dalhems förskola, Ekorrens förskola och Åsgården. Till största delen är personalen på gata/park evakuerade till inhyrda lokaler. För att upprätthålla god inomhusmiljö på förskolorna, så finns luftrenare utplacerade. Dock så finns ett föreläggande från Bygg och Miljö om att nämnda förskolor skall vara evakuerade senast februari 2023. Möklinta förskola är evakuerad till moduler sedan augusti i år. Då antalet uppkomna fuktskador konstaterats har extra fuktutredningar beställts, varför också konsultkostnaderna för dessa ökat med ca 0,5 mnkr.

I avvaktan på besluten kring finansiering, placering och uppförande av den skolbyggnad som ska ersätta den utdömda Åkraskolan, har projektet både förskjutits och under en period pausats. Effekten av detta blev att under våren har en ny modulskola vid Gärdesta, evakueringslokal för Åkraskolan, upphandlats då kontraktet på den befintliga gått ut. För att hinna få den nya skolan på plats startade etableringsarbetet innan bygglov beviljats, varför ett vite på 2 mnkr utfärdats av SBK. Den nya modulskolan står på plats och har tagits i bruk av verksamheten, men arbetet med skolgården återstår samt slutreglering med modulleverantören.

Avetablering av gamla modulskolan vid Gärdesta pågår och kostnaden för detta uppgår till 3,4 mnkr enligt kontrakt med modulleverantören.

Till följd av att arbetet med renoveringen av Kyrkskolan i Möklinta påbörjats har evakueringsmoduler upphandlats och etablerats. Då kostnaderna inte får tas inom investeringsprojektet, tillkommer en kostnad på 7 mnkr för moduletableringen samt 4 mnkr tkr för iordningställande av mark och installationer som belastar driftens resultat.

En stor osäkerhetsfaktor är kostnaderna för värme och prognosen är att kostnaderna kommer att öka 1 mnkr mot budget.

Hyesintäkter för kommersiella lokaler har ökat i takt med att fastigheter för exploatering köpts in. Detta innebär bättre kostnadstäckning totalt sett för den verksamheten. Prognosen är dock att verksamheten fortsatt går med underskott på ca 0,5 mnkr.

Kapitaltjänstkostnaderna har minskat till följd av att investeringar inte har fallit ut som budgeterat.

Prognosen för avskrivningar och internränta är ett överskott på 3,5 mnkr.

Med anledning av beslutet i KS LU om rivning av Möklinta skola kommer resultatet vid fastställande i KS att belastas med ytterligare avskrivningar på 2,8 mnkr.

Sammantaget är prognosen för fastighetsenheten ett underskott på -18,8 mnkr.

Samhällstekniska enheten prognostiserar ett överskott på 0,7.

Räddningstjänst

Räddningstjänsten bedömer ett överskott som beror på vakanser och färre inköp.

Samhällsbyggnadskontor

Den största anledningen till överskottet består av en beslutad sanktionsintäkt (2,1 mnkr) från fastighet gällande moduler vid Åkraskolan. Resterande överskott är kopplat till miljöenhetens svårighet att arbeta igen en tillsynsskuld från 2021, där orsaken framförallt beror på svårighet att rekrytera under året.

KULTUR- OCH FRITIDSNÄMNDEN

Lägre personalkostnader på biblioteket än budgeterat.

UTBILDNINGS- OCH ARBETSMARKNADSNÄMNDEN

Årsprognosen är överskott på 1 mnkr. Avvikelsen mot delårsbokslutet beror på oförutsedda statsbidrag samt flera vakanta tjänster.

Enligt beslut i KS LU så kommer UoA att belastas med en ökad kostnad på 4,1 mnkr per år för Åkra modulskola. 2022 kommer det att röra sig om en ökning på ca 1,5 mnkr då det inte blir helårseffekt. Om inte denna kostnad tas med i budgetarbetet måste nämnden vidta åtgärder inför 2023 för att bibehålla en budget i balans.

Det är stora kostnader kopplade till själva flytten som vid prognostillfälle uppskattas till 1 mnkr men siffran är osäker och kan komma ändras i kommande prognoser.

Förskolans underskott beror på ökade kostnader på den interkommunala delen. Huvudorsaken är att delar av organisationen inte kunnat anpassas efter sjunkande elevantal på landsbygden, detta har drivit upp elevpengen till våra externa utförare samt att ny extern utförare har tillkommit.

Grundsärskolan fortsätter att öka i elevantal.

Elevantalet i flera av **grundskolorna** är så lågt att stora omorganisatoriska åtgärder krävs för att få en budget i balans.

AME har tillfälliga intäkter på 2,0 mkr man tidigare inte hade räknat med. Dessutom har man i verksamheten vakanta tjänster som kommer att återbesättas.

VÅRD- OCH OMSORGSNÄMNDEN

Årsprognosen för VON är -5,4 mnkr vilket innebär en förbättring på helårsbasis med 3,4 mnkr jmf med augustiprognosen som visade ett negativt resultat om -8,8 mnkr. Avvikelsen mot budget beror på svårigheter med att rekrytera sjuksköterskor samt att bemanningsföretag inte kunnat leverera förväntat antal timmar vilket gjort att man fått hyra in från externa parter till ett högre pris. Prognososäkerheten bedöms till +/-4,5 mnkr .

Ledning har en positiv prognos med 0,1 mnkr.

Administration har en positiv prognos med 1,9 mnkr som avser högre projektintäkter än antaget i budget.

Individ- och familj uppvisar i helårsprognosen ett underskott om -11,9 mnkr vilket innebär en förbättring med 3,8 mnkr sett till augustiprognosen. Avvikelsen mot budget beror på svårigheter i att rekrytera personal som istället behövs hyras in. Underskottet byggs av kostnader för placeringar för barn och unga precis som under 2021. Underskottet inom IFO är kommunicerat redan under budgetdialogen med KS presidium i februari månad. De aktuella placeringarna har avslutats enligt plan och om inga nya tillkommer beräknas prognosen hålla året ut.

Funktionsnedsättningsområdet har en positiv prognos jämfört med budget med 3,6 mnkr. Avvikelsen mot budget beror på ersättning för sjuklönekostnader jan-mars med 0,7 mnkr som det inte budgeterats för samt statsbidrag som överstiger budget med 0,2 mnkr.

Personalkostnaderna beräknas bli 4,1 mnkr lägre än budget vilket beror på att vakanta tjänster inte behövs tillsättas. Kostnaden för placeringar överstiger budget med 2,3 mnkr vilket beror på nya placeringar som inte är budgeterade.

Äldreomsorgen har en positiv prognos jämfört med budget med 1 mnkr. Av det återfinns 2 mnkr inom hemtjänsten samt 2,3 mnkr inom Särskilt boende för äldre. Rehab och sjuksköterskegruppen har en negativ prognos på -3,3 mnkr. Kostnader för tillfälligt inhyrd personal är -14,1 mnkr högre än budget vilket beror på svårigheter i att rekrytera personal inom rehab- och sjuksköterskegruppen som istället behövs hyra in personal till en merkostnad. Denna kostnads möts till viss del av lägre personalkostnader. Interna kostnader beräknas bli lägre för helåret än antaget i budget.

Investeringsredovisning

Mnkr	Budget 2022	Ack utfall sep 2022	Prognos 2022	Avvikelse
Kommunstyrelsen	199,2	46,6	82,4	116,8
- varav <i>Kommundirektör</i>	4,3	1,8	4,6	-0,3
- varav <i>Ekonomikontor</i>	1,0	0,0	0,3	0,7
- varav <i>Tekniskt kontor</i>	198,9	33,6	82,6	116,3
- därav <i>Gata/park</i>	39,4	4,6	13,1	26,4
- därav <i>VA-kollektiv</i>	33,1	9,6	17,6	15,5
- därav <i>Fastighet</i>	116,9	18,3	47,0	69,9
- därav <i>Samhällstekniska</i>	9,4	1,1	4,9	4,5
- varav <i>Räddningstjänst</i>	4,0	1,3	3,9	0,1
- varav <i>Samhällsbyggnadskontor</i>	-9,0	9,8	-9,0	-
Kultur- och fritidsnämnd	0,2	0,0	0,3	-0,1
Utbildning- och arbetsmarknadsnämnd	5,5	2,6	5,5	-
Vård- och omsorgsnämnd	4,2	0,1	4,2	-
Finansförvaltningen	0,0	0,6	0,6	-0,6
Summa	209,1	49,8	93,0	116,1

Årets investeringsbudget uppgår till 147,7 mnkr, till det läggs 61,4 mnkr i tilläggsanslag från 2021 och totalt uppgår därefter investeringsbudgeten till 209,1 mnkr. Per sista september har 24 % (49,8 mnkr) upparbetats.

Årsprognosen för nämnderna tillsammans uppgår till 93,0 mnkr och därmed beräknas 116,1 mnkr inte upparbetas under året, bl a beroende på att beslutade projekt skjuts på framtiden.

Nedan kommenteras nämnder/kontors eventuella avvikelser:

KOMMUNSTYRELSEN

Kommundirektör

IT-enheten visar underskott beroende på prisökningar för system, -0,4 mnkr. Näringslivsenheten räknar med +0,1 mnkr för ärendehanteringssystem.

Ekonomikontor

Ekonomikontorets investeringsmedel avser införande av ett e-handelssystem som beräknas avslutas under 2022.

Budgetavvikelsen uppgår till 0,7 mnkr då investeringsutgiften har blivit lägre än budgeterat. En större del kommer att bestå av högre licenskostnader än tidigare beräknat, men de totala driftskostnadskonsekvenserna förblir oförändrade.

Tekniskt kontor

Gata/Park: Flera av exploateringsprojekten har skjutits upp till följd av förseningar i tidplaner vilket utgör den prognostiserade avvikelser. Upphandlingen av nytt ramavtal för asfalt är fortfarande under arbete vilket gör att vi inte kan utföra de arbeten som planerats för i budgeten. Dessa faktorer har gjort att periodutfallet är lägre än budgeterat.

VA-kollektivet: Den prognostiserade avvikelser avser främst förseningar i exploateringsprojekten samt inväntande av ramavtal gällande asfaltering för att kunna återställa tidigare åtgärder.

Samhällstekniska: Den prognostiserade avvikelser avser försenade besked i nödvändiga utredningar och tillstånd samt leveransproblem hos upphandlad konsult.

Lokalprogrammet: FAS1-kontrakt har tecknats med upphandlad partneringentreprenör för byggnation av Åkraskolan/Åkra förskola/Anpassad skola, byggnation av Möklinta skola, byggnation av Varmsätra skola samt byggnation av tre LSS-boenden och i och med detta är projekten igång. Huvuddelen av underentreprenörerna är kontrakterade av totalentreprenören för de beställda skolprojekten. Programhandlingskedet pågår där t ex lokal- och funktionsprogram, dimensionerande antal elever/grupp, övergripande logistik ut- och invändigt är några komponenter som kommer leda fram till en första kalkyl med nyckeltal som grund.

Arbetet med tillskapande av tomter för byggnation av LSS-boenden fortgår i samarbete med plan- och utvecklingsenheten. Planarbete pågår för en tomt på bryggeriområdet samtidigt som möjligheterna för ytterligare två tomter på annan plats undersöks, i nära samarbete med plan- och utvecklingsenheten.

Årligen återkommande projekt, såsom gårdar, PLU, säkerhetsåtgärder samt lås och larm löper enligt plan och prognosen är enligt budget. Kylanläggningar har installerats på Björkgården och Ekebygården.

I samarbete med byggprogrammet på Ösby Naturbruksgymnasium och upphandlad årsentreprenör renoveras ett elevhem. Årets investering på 5 mnkr är ofinansierad och medel omdisponeras inom strategiska investeringar. Arbetet kommer pågå även 2023. En etablering av boendemoduler för elever har upphandlats och inflytt har skett 3 oktober. Även detta projekt är ofinansierat och medel omdisponeras inom strategiska investeringar.

Etablering av nya modulsolan på Gärdesta har pågått under vår- och sommarperioden. Hela projektet har krävt extremt mycket projektledning från enhetens sida i samband med att modulleverantören inte levererat enligt kontrakt. Det har lett till stora förseningar. Dock så har verksamheten kunnat ta de nya lokalerna i bruk och det återstår en del arbeten med återställning av skolgård. Arbetet har inte kunnat slutföras till följd av att avetableringen av gamla modulsolan inte är klar. Årets investering på 11,5 mnkr är ofinansierad och medel har omdisponerats inom strategiska investeringar.

Renoveringen av trappen på Vallaskolan Hus-A fortgår enligt plan och kommer vara klar till årsskiftet. Personalutrymmena på simhallen har renoverats och byggts om samt att renoveringen av Sjötorpet vid Måns Ols slutbesiktats och avslutats.

Totala prognosen för lokalprogrammet är ett överskott på ca 70 mnkr mot budget. Då flera av projekten löper vidare 2023 och framåt, kommer ett äskande om överföring av medel begäras i bokslutet med resterande medel.

Räddningstjänst

Inköp av släckbil till Östervåla som har förväntad leverans i december. Mindre avvikelse kopplad till prinsnivå.

Samhällsbyggnadskontor

Årets försäljning av mark är budgeterad till 20 mnkr. Idag har försäljning skett för 1 mnkr och ytterligare försäljning vad gäller ca 1 000 ha skog förväntas. Ingen förändring från budget har därför uppgetts i dagsläget. Det finns viss oklarhet när i tid skogsförsäljningen kommer genomföras.

Samtidigt anknys de största utgifterna för inköp på Norrmalm 9,7 mnkr (Brädgården 4). Övriga utgifter gäller Evelund 0,6 mnkr, Ängshagen östra 0,2 mnkr med flera poster.

KULTUR- OCH FRITIDSNÄMNDEN

Hockeysargen blir något dyrare än budgeterat.

UTBILDNING- OCH ARBETSMARKNADSNÄMNDEN

Budgeterade och planerade investeringar kommer att genomföras utan avvikelse.

VÅRD- OCH OMSORGSNÄMNDEN

Budgeterade och planerade investeringar bedöms komma att genomföras utan avvikelse.

FINANSFÖRVALTNINGEN

Enligt KF § 90 2020 ökar kommunen kapitalinsatsen i Kommuninvest med 585 tkr under 2022.

ÖVRIGT

KOMMUNSTYRELSENS FÖRFOGANDE

4 644 tkr har avsatts i budget 2022 till Kommunstyrelsen att förfoga över. Per sista september har 1 257 tkr delats ut. I prognosen är det inräknat att hela förfogandet delas ut, eventuellt kvarvarande saldo höjer resultatet.

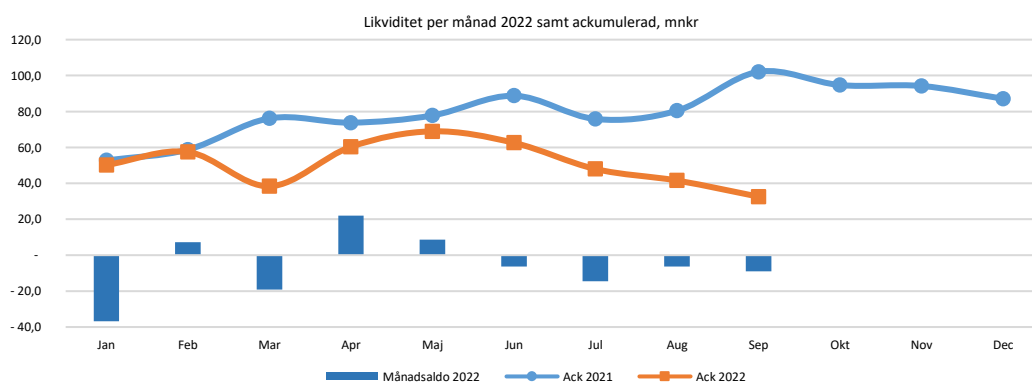
KS förfogande 2022 (belopp i tkr)	4 644	Beslutsdatum
Arkiv Västmanland	-67 KS § 231	2021-12-08
Bris	-47 KS § 232	2021-12-08
Stöd till Brottsofferjouren	-138 KS § 8	2022-01-12
Sala stadssamverkan ekonomisk förening	-400 KS § 71	2022-05-04
Rivning av pizzerian vid järnvägsstationen	-500 KS § 99	2022-06-08
Sala Radio	-10 KS § 141	2022-08-10
Händels fyrverkerimusik	-35 KS § 142	2022-08-10
Buff	-60 KS § 143	2022-08-10
Återstår av Kommunstyrelsens förfogande	3 387	

LIKVIDITET

Utbetalningarna har varit större än inbetalningarna under sex av årets nio första månader och kommunens banktillgodohavande har sjunkit med drygt 60 % sedan årsskiftet.

I den antagna budgeten för 2022 finns ett beslut om att låna upp 50 mnkr för att täcka årets budgeterade utgifter för att påbörja av bygget nya Åkrskolan. Projektet beräknas dock bli framskjutet i tid.

Kommunen har en checkräkningskredit på 60 mnkr som ökar förmågan att göra de löpande utbetalningarna.

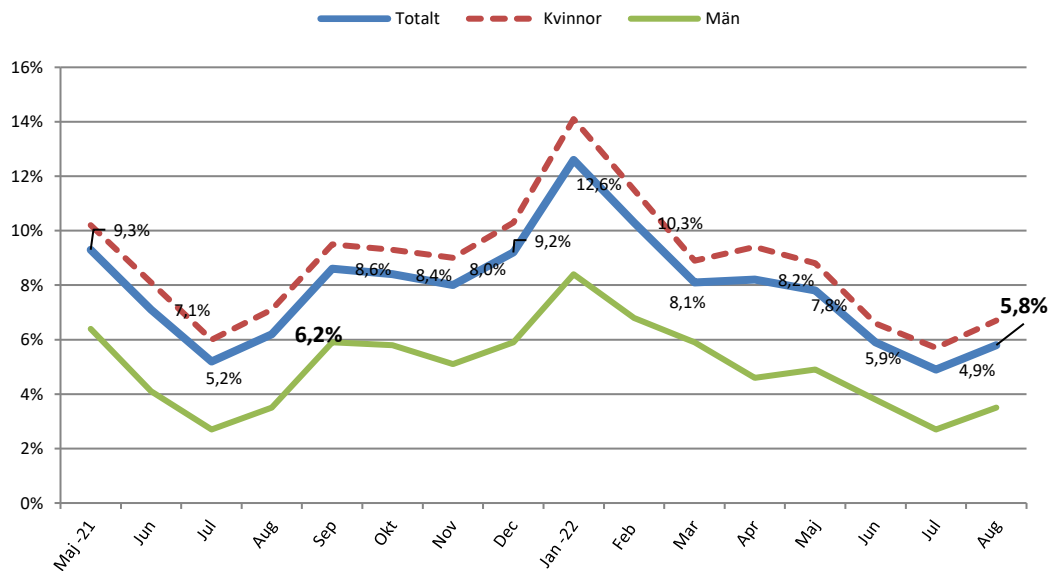


RESULTATUTJÄMNINGSRESERV

Enl SKR:s prognos (cirkulär 22:28) över utvecklingen av skatteunderlaget är det inte möjligt att nyttja resultatutjämningsreserven under 2022 för att täcka ett negativt balanskravsresultat.

UTVALDA NYCKELTAL

SJUKFRÅNVARO PER MÅNAD, %

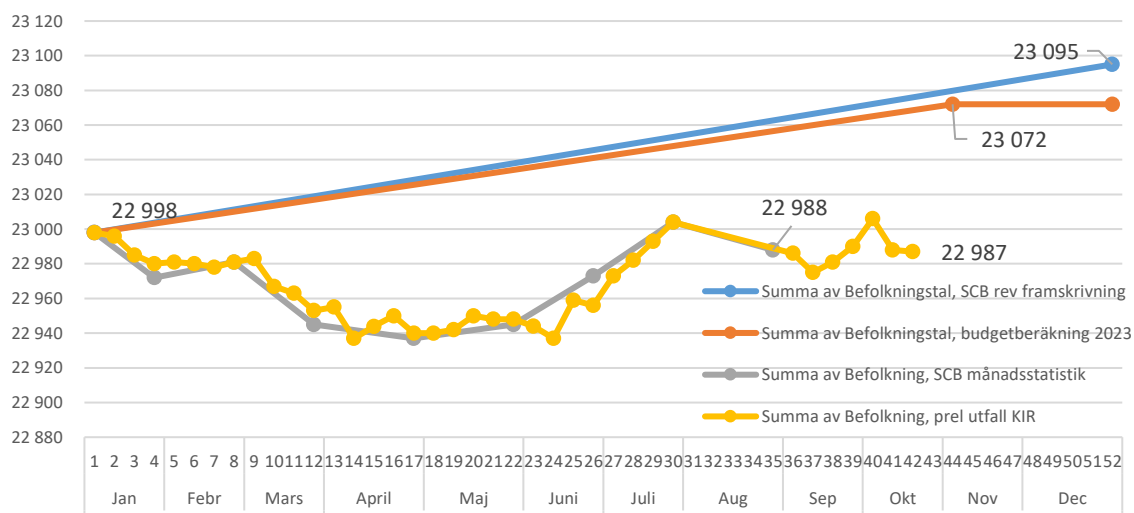


PERSONALSTATISTIK 2020-2022, JÄMFÖRELSEMÅNAD SEPTEMBER

	Sep 2020	Sep 2021	Sep 2022
Antal anställda personer ²	2 001	2 016	2 089
Anställda årsarbetare (ej timavlönade) ²	1 950	2 005	2 079
Visstidsanställda årsarbetare ²	249	294	241
Andel heltidsanställda av tv-anställda	83,37 %	97,13 %	97,85 %

² Urval: AVA, Vikariat och Tillsvärdareanställda

PREL BEFOLKNINGSUTVECKLING 2022 MED SCB:S BEFOLKNINGSFRAMSKRIVNING



FINANSFÖRVALTNINGEN – FINANSIELLA MÅL

	Bokslut 2021	Budget 2022	Prognos 2022
Årets resultat, mnkr	38,0	24,8	34,6
Årets resultat, %	2,6 %	1,6 %	2,2 %
Årets balanskravsresultat, mnkr	29,7	24,8	33,5
Årets nettokostnader, mnkr	-1 426,1	-1 520,5	-1 562,5
Förändring, %	0,7 %	5,0 %	4,4 %
Årets skatter o generella bidrag	1 461,9	1 547,9	1 593,9
Förändring, %	4,8 %	5,4 %	4,6 %
Nettokostnadsandel av skatteintäkter, bidrag och utjämning, %	97,6 %	98,2 %	98,0 %
Nämndernas avvikelse, mnkr	-47,7	0	-28,1

NÄMNDERNA

Vård och omsorg	Mar	Apr	Maj	Aug	Sep	Okt
Antal hushåll med försörjningsstöd	204	211	199	206	201	
Antal placeringsdygn barn och unga	434	499	600	420	420	
Under månaden verkställda LSS-beslut	12	15	13		3	
Beläggningsgrad särskilt boende, %	100	99,87	100		98	
Beslutade insatstimmar hemtjänsten	17 556	17 936	14 598		17 587	
Antal korttidsdygn	364	309	312		287	

Månadsuppföljning
Kommunstyrelsen

Ledningsutskottet

ANTAGEN § x | xxxx-xx-xx | DIARIENUMMER 20xx/xxx | REVIDERAD § x | xxxx-xx-xx | DIARIENUMMER 20xx/xxx

SALA KOMMUN

Växel: 0224-74 70 00 | E-post kommun.info@sala.se | Postadress Box 304, 733 25 Sala